



LES PÉPINIÈRES
DE QUARTIER :
POUR UN
COMMUN
VÉGÉTAL



janvier 2022

Les Saprophytes
www.les-saprophytes.org



L'ÉQUIPE

Il s'agit d'un «collectif projet» regroupant plusieurs associations autour d'un projet commun. Nous y retrouvons des membres du collectif des Saprophytes, l'association l'École et son quartier, la MRES, le CIBB, le collectif ANIS CATALYST, entre autre, et sans compter les quelques habitants volontaires qui ne sont pas affiliés à une structure.

Nous constituons ici une équipe-projet plurielle, constituée de plusieurs associations, et riche de diverses compétences.

Plusieurs associations de notre collectif d'acteurs possèdent des compétences autour du végétal et maîtrisent les différents savoir et savoir-faire nécessaires au projet (agroécologie, techniques culturelles et de multiplication végétale...) : que ce soit dans les équipes salariées ou au sein des groupes de bénévoles actifs des associations.

Le collectif Les Saprophytes est, depuis 2017, composé de 2 structures juridiques complémentaires fonctionnant en écosystème : une SCOP d'Architecture et de Paysage (les Saprophytes) et une association loi 1901 (les Sapro).

UNE SCOP
D'ARCHITECTURE
ET DE PAYSAGE

Un bureau d'études qui accompagne, facilite et impulse des projets collectifs, toujours tourné vers le respect et l'écoute du vivant.

UNE ASSO

Une communauté à géométrie variable qui développe des projets de recherche-action, expérimentaux et joyeux, autour du nourricier, des arbres, des communs, et du bricolage comme vecteur d'émancipation.

L'association les Sapro porte des projets sur le long terme, ancrés dans notre territoire (Fives-Hellemmes), autour de l'agriculture urbaine à Fives (avec comme outil un jardin ressource cultivé en permaculture et une micro champignonnière), du paysage comestible à Hellemmes et de la construction et l'animation d'un tiers-lieu de la résilience urbaine et collective à Hellemmes. Ces projets autoportés leur permettent d'expérimenter des modes d'action autour de la résilience urbaine.

L'association les Sapro permet de mettre en réseau une communauté de pensée et d'actions autour des projets portés par le collectif Les Saprophytes (85 bénévoles), elle gère l'organisation d'événements, de formations, de chantiers participatifs en lien avec la SCOP, et s'occupe pleinement du Jardin Ressource, devenu une référence en permaculture urbaine, en y assurant entre autre une permanence hebdommadaire ouverte à tous.

L'association l'École et son quartier

L'association L'École et son quartier travaille depuis 20 ans avec les habitants de Fives-Hellemmes sur différents thèmes de la transition (jardinage et alimentation, animations nature, coopération, mobilités actives). Elle anime depuis 2019 le projet « Mes Voisins les Jardiniers », cofinancé par la Fondation de France : une communauté d'habitants qui jardinent ensemble chez les uns les

autres et partagent leurs compétences, leurs graines, leurs outils ou un bout de jardin !
 Le projet "Mes Voisins les Jardiniers" met en place des chantiers coopératifs de jardinage selon les principes de la permaculture, chez et avec les habitants, pour amener de la coopération et de l'échange de savoir-faire.

Le collectif Anis-Catalyst

Avec Claire-Marie Mériaux qui sera la référente sur la question des Communs, qui accompagnera la communauté à imaginer et mettre en place des outils et méthodes innovantes et adaptées.

L' Association Hellemmes Zéro Déchet

avec le soutien d'Isabelle Dulin.

Le CIBB, régie technique de proximité, développe depuis près de 30 ans un schéma d'insertion sociale et professionnelle des publics en difficultés. Elle propose des mises en situations par le biais de chantiers d'insertion. Elle intervient sur de nombreux territoires classés "Politique de la Ville", notamment à Fives et à Hellemmes.

Le CIBB et les Saprophytes sont déjà partenaires autour du projet l'Épine Comestible à Hellemmes.

La MRES en tant que tête de réseau régional, possède une connaissance fine du territoire régional mais aussi local et des ressources immatérielles mobilisables via le tissu associatif métropolitain. C'est un réseau historique des acteurs de la nature à Lill. La MRES a déménagé en 2019 sur Fives. Ce réseau associatif souhaite s'ancrer davantage dans le quartier notamment via son centre de doc, lieu ressource pour tout porteur de projets ou d'initiatives de transition.

La MRES, les Saprophytes, ANIS Catalyst, possèdent des compétences riches et complémentaires en animation de réseaux et de démarches pluri-acteurs

Une communauté d'habitants Jardiniers pourra naturellement contribuer au projet



CONTEXTE



Nous partons du territoire de Fives-Hellemmes.

Fives est un quartier de Lille, dans lequel sont implantés la MRES, L'École et son quartier, le Jardin Ressource. A Hellemmes, les Saprophytes ont mis en place un tiers-lieu (La Chaufferie, tiers-lieu de la résilience urbaine et humaine). Ces 2 territoires sont proches, autant géographiquement que symboliquement dans l'esprit des habitants. Il s'agit de quartiers urbains denses, composés essentiellement de petites maisons individuelles et mitoyennes, qui cachent un fort potentiel de petits jardins.

Nous sommes dans des quartiers mixtes, aux fortes disparités sociales, et où les enjeux de mixité et d'inclusivité sont prégnants. Ce projet cherche à répondre aux besoins des habitants de se réapproprier la question de l'alimentation, mais aussi ce besoin de se "reconnecter" à la terre, au jardin, à l'acte de cultiver.

Les habitants déjà initiés au jardinage, (notamment ceux accompagnés par l'École et son quartier) ont amorcé la mise en place d'un réseau d'entraide et d'échange de ressources végétales (graines et plants potagers).

Aujourd'hui, nous faisons collectivement le constat qu'un nombre important d'habitants, de jardiniers (débutants ou initiés) ont des difficultés à trouver des ressources végétales de qualité, adaptées à leurs besoins. Face à de plus en plus d'urbains souhaitant agir, nous avons formulé ensemble le besoin d'un dispositif local permettant de faciliter l'accès à tous au végétal et aux savoir-faire qui y sont liés.



Le Jardin Ressource, Fives, depuis 2014

RÉSUMÉ- POINT DE DÉPART

Dans un tissu urbain dense, dans lequel notre collectif d'acteurs oeuvre déjà depuis plusieurs années autour des questions d'agriculture urbaine, de transmission de savoir faire autour du jardinage, dans une approche inclusive et médiatrice proche de l'éducation populaire, nous souhaitons développer aujourd'hui une nouvelle dimension pour accélérer la résilience des territoires urbains. Le projet "Les pépinières de quartier : pour un Commun végétal" vise la gestion et le partage "d'espaces ressources" liés au végétal (arbres, graines, plantes), sur un territoire donné (Fives-Hellemmes). Le projet souhaite mettre en place des "pépinières coopératives" qui permettront d'expérimenter des modes de gouvernance de ce Commun, tout en proposant une mise en récit visant à inspirer de nouveaux projets. Nous sommes mobilisés autour de l'envie d'une ville plus résiliente, plus verte, d'une ville dans laquelle le vivant (végétal) trouve une place privilégiée, fédératrice! Notre collectif permet d'assurer la multidimensionnalité de la démarche, et un ancrage territorial fondamental.

Les Saprophytes, l'École et son quartier, et le CIBB sont habitués à coopérer sur différents projets sur le quartier Fives-Hellemmes, et partagent des valeurs communes.

Ce projet "Les pépinières de quartier : pour un Commun végétal" est une continuité "naturelle" de nos diverses coopérations et des projets déjà mis en place sur le territoire (entre autre, le Jardin Ressource où se joue une expérimentation d'agroforesterie urbaine).

Nous proposons de partager une vision commune autour du rôle du végétal en ville, en nous nourrissant de nos différentes expériences et compétences, de notre connaissance fine des espaces publics et jardins privés du territoire, et des échanges réguliers entre nos structures, permettant une évaluation continue de nos actions menées. Ce projet est né de la fusion de nos expériences et de l'intérêt partagé que nous avons pour les questions des "Communs", avec notamment ANIS CATALYST, acteur de l'écosystème, qui se penche sur le sujet depuis bientôt 10 ans.



Naissance d'une première pépinière au jardin ressource pour transmettre et partager avant tout- depuis 2018



VISION



Nous souhaitons que notre projet contribue à la mise en place d'une ville verte et collaborative, dans laquelle les habitants ont retrouvé un pouvoir d'agir sur leur cadre de vie. Pour retrouver ce "pouvoir d'agir", les citoyen.e.s ont besoin d'accéder facilement à des ressources végétales et à des ressources immatérielles (connaissances, savoir-faire). **Notre souhait est que la ressource végétale puisse se multiplier et se partager aisément afin d'encourager de plus en plus d'initiatives de plantations.**

Nous souhaitons amplifier le multiplication des jardins nourriciers, inspirés de l'agroforesterie, sur des terrains publics, mais aussi dans les jardins privés.

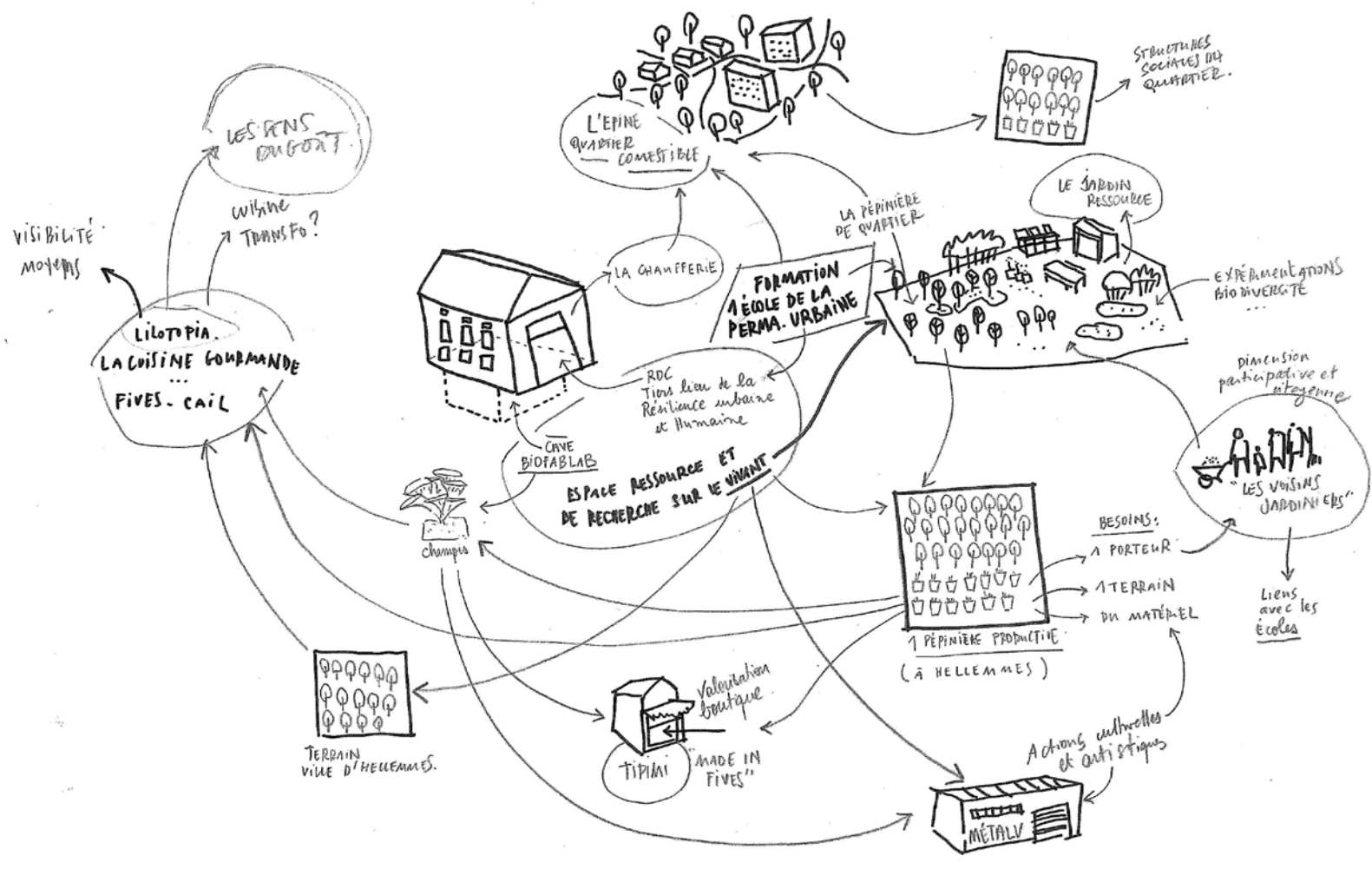
Par la mise en place de pépinières de quartier, nous pouvons imaginer la multiplication d'îlots nourriciers inspirés de l'agroforesterie (principe des "jardin-forêts"), avec des jardins de plantes permanentes utiles pour le sol, pour la biodiversité, pour se nourrir.

Aussi, ce projet vise des changements en termes de pratiques habitantes (modes de vie) , de nouvelles coopérations , **de nouvelles façons de faire la ville ensemble**, mais aussi de modes de consommation (des ressources qui issues du jardin. Partager, transmettre, diffuser d'autres manières de jardiner, de produire ses plants, de se fournir en ressources, visant plus de résilience, dans le respect du vivant. Nous pensons qu'il est urgent de se réapproprier le vivant et sa connaissance.

Ces pépinières sont aussi des outils pour ouvrir ces champs de discussions, **des prétextes pour démocratiser le jardinage, l'agroécologie et les modes de production vertueux pour que les jardins privatifs puissent être les lieux d'une biodiversité retrouvée.**

Enfin, **nous souhaitons expérimenter d'autres manières de gérer les espaces publics.** Cette réflexion est amorcée au sein du projet de l'Epine Comestible, à Hellemmes, où Les Saprophytes et le CIBB accompagnent la mise en place d'îlots nourriciers sur l'espace public. Réinventer la dimension d'utilité, de productions, et de stockage du carbone en ville...





UNE RESSOURCE À PRÉSERVER!

La ressource principale concernée par le projet est une ressource matérielle : le végétal nourricier et médicinal . **Elle comprend les arbres et arbustes fruitiers adaptés à l'urbain, les plantes potagères (annuelles et vivaces), les plantes aromatiques et les plantes médicinales.**

La production de ces ressources est déjà aujourd'hui un savoir-faire maîtrisé par plusieurs des membres du collectif réuni pour ce projet et nous partageons l'envie d'aller plus loin dans la mise à disposition de ces ressources. Aujourd'hui, ces ressources végétales sont très inéquitablement disponibles dans notre territoire et sont quasi inaccessibles pour les habitants les plus défavorisés socialement.

Les arbres et arbustes nourriciers sont aujourd'hui vendus au grand public dans des jardinerie situées hors des centres urbains et à des prix élevés et sont donc peu "accessibles". Les plantes potagères sont, elles, parfois accessibles dans des réseaux alternatifs (AMAP, ventes en circuits courts...), mais ces circuits restent assez confidentiels et peu "démocratisés"...

Les habitants déjà initiés au jardinage, (notamment ceux accompagnés par l'École et son quartier) ont amorcé la mise en place d'un réseau d'entraide et d'échange de ressources végétales (graines et plants potagers).

Ainsi, nous faisons collectivement le constat qu'un nombre important d'habitants, de jardiniers (débutants ou initiés) ont des difficultés à trouver des ressources végétales de qualité, adaptées à leurs besoins. Face à de plus en plus d'urbains souhaitant agir, nous avons formulé ensemble le besoin d'un dispositif local permettant de faciliter l'accès à tous aux plants, arbres, arbustes, afin de démocratiser les actions de plantations, et d'accélérer les plantations en milieu urbain, sous des formes contributives.

La question du végétal "nourricier et médicinal" est une porte d'entrée capable de susciter l'attrait des habitants et de répondre directement à un besoin de plus en plus grand de cultiver et une envie d'une relation retrouvée avec "la terre" et le vivant. Nous élargirons la démarche, au fil du projet et des rencontres, à la ressource des "semences", ou des arbres producteurs de "biomasse" en intégrant peu à peu la question de la ressource utile à la régénération des sols, à la fertilisation ou à la production de matière organique.

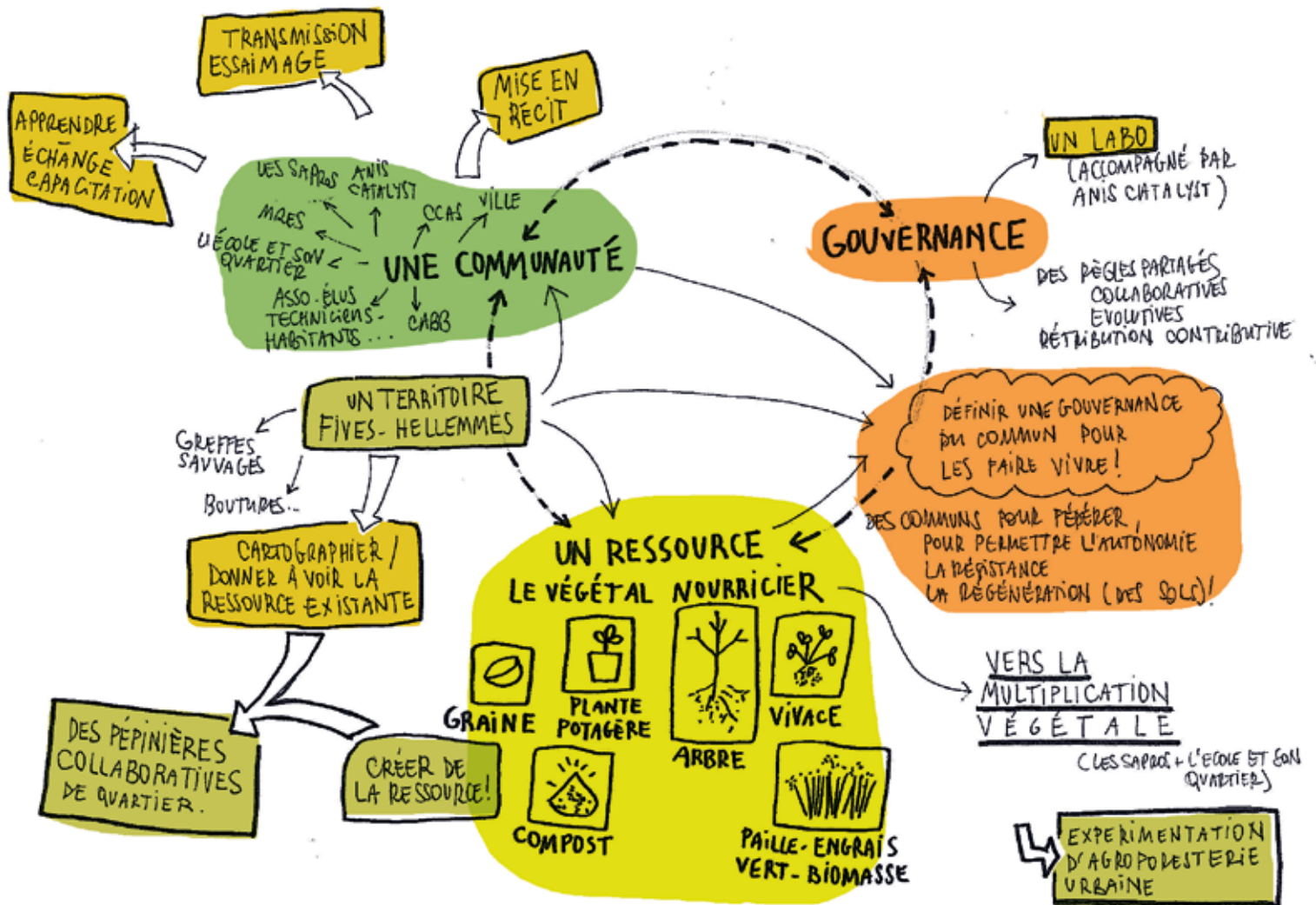
La ressource immatérielle liée aux connaissances de la multiplication végétale (greffe, bouture, semences) est, selon nous, une part non négligeable du Commun à développer, pour penser l'inclusivité, l'autonomie et la résistance face à des circuits de consommation peu vertueux.

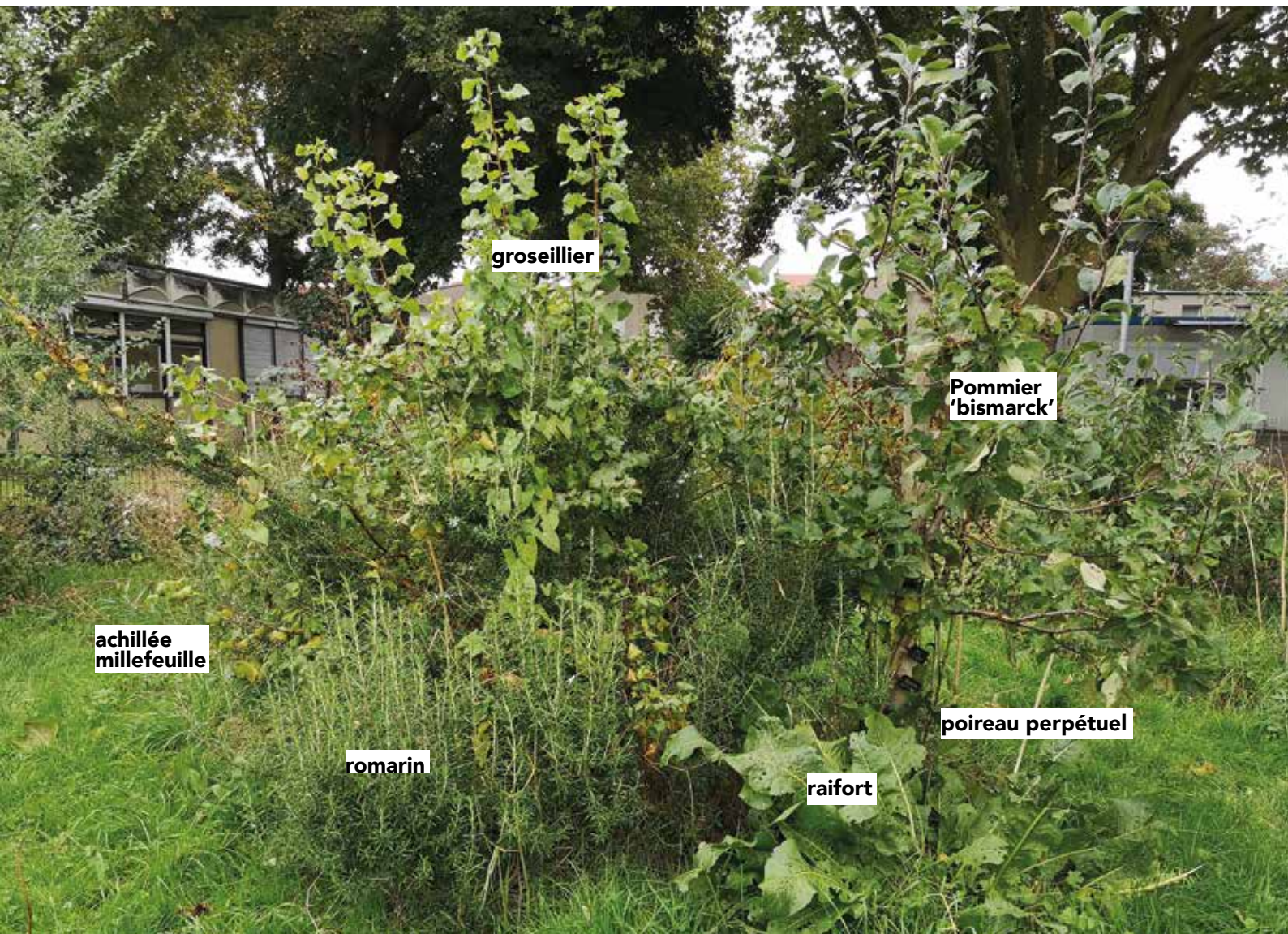
Premièrement, il faut selon nous, produire et diffuser la ressource "matérielle" vivante (au sein de ce processus de production de la ressource, la transmission de savoir est intrinsèquement présente), et parallèlement nous souhaitons booster la transmission et la circulation des savoirs sur la multiplication végétale, afin de favoriser l'autonomie des citoyens sur ce sujet.





UN COMMUN REPOSE SUR 3 PILLIERS : UNE COMMUNAUTÉ, UNE GOUVERNANCE, ET UNE RESSOURCE. ICI, UNE RESSOURCE MATÉRIELLE, LE VÉGÉTAL.





achillée
millefeuille

romarin

groseillier

raifort

Pommier
'bismarck'

poireau perpétuel

OBJECTIFS

Le projet "Les pépinières de quartier : pour un Commun végétal" vise la création et la gestion en commun d'espaces de production de végétaux nourriciers et médicinaux (arbres et arbustes adaptés aux espaces urbains, plants potagers, aromatiques...) sur le territoire Fives-Hellemmes.

Avec ce projet, nous souhaitons mettre en place des "**pépinières coopératives**" qui permettront de :

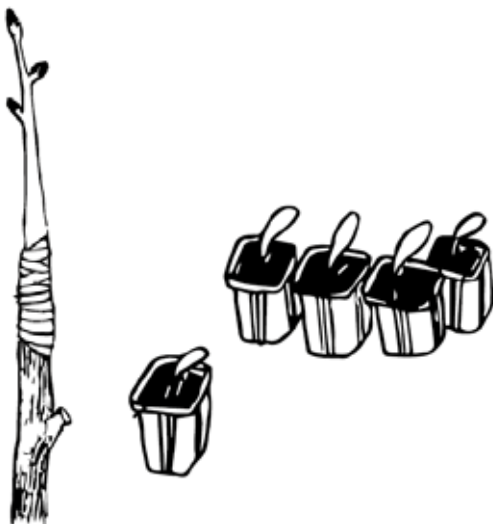
- produire des ressources végétales localement, à un prix accessible pour tous les habitants
- former les habitants impliqués dans les pépinières, aux techniques de multiplication végétale
- expérimenter des modes de gouvernance innovants de ces lieux de production
- tout en faisant de notre démarche une mise en récit visant à inspirer de nouveaux projets.

Aujourd'hui, les ressources végétales locales sont rares, très inéquitablement disponibles dans notre territoire et quasi inaccessibles pour les habitants les plus défavorisés socialement.

Nous - les acteurs impliqués dans le projet - sommes mobilisés autour de l'envie d'une ville plus résiliente, plus verte, d'une ville dans laquelle le vivant trouve une place privilégiée, fédératrice. Notre collectif permet d'assurer la multidimensionnalité de la démarche.

A travers ce projet, nous poursuivons ainsi 3 objectifs :

Objectif 1 : Installer d'ici à trois ans, 2 pépinières de production de ressources végétales, les gérer et les animer, de manière partagée et ouverte.



Il s'agit de mettre en place des pépinières de production, partagées et ouvertes sur deux terrains urbains. Un des besoins identifiés auprès des habitants et structures locales, est le besoin de "mettre les mains dans la terre".

Pour une démarche inclusive, concrète, et pour avancer de manière efficace vers l'autonomie végétale des villes, il s'agit de répondre à cet enjeu :

Multiplier la ressource végétale et la diffuser, la rendre accessible aux habitant.e.s du quartier de Fives-Hellemmes, afin qu'ils puissent planter et jardiner pour une ville plus verte et vivante.

Transmettre les savoirs et savoir-faire de la multiplication végétale au plus grand nombre, dans une démarche d'éducation populaire. Cet apprentissage doit être réalisé par le faire et l'expérience concrète, partagée.

Objectif 2 : Créer une communauté, permettre la co-construction et la coopération, expérimenter la gouvernance de ce commun végétal



Autour d'une ressource identifiée, le végétal nourricier et utile, nous visons la création d'une communauté qui s'articulera autour de modes de gouvernance horizontaux et partagés, invitant à la coopération des différents acteurs : Comment permettre la coopération entre notre collectif d'acteurs/associations et les habitants ? Comment ces pépinières de quartier seront-elles gérées, comme des Communs ? Comment mettre en valeur des ressources végétales déjà là, et permettre leur circulation ?

La recherche de modes de gouvernance (et de gestion) de ces Communs est ici au cœur de notre démarche collective. ANIS-Catalyst sera particulièrement mobilisé pour accompagner ce sujet.

Objectif 3 : Mettre en réseau, s'inspirer, et inspirer de nouveaux projets grâce à la mise en récit optimiste!

Notre projet repose sur un ancrage local fort et nous souhaitons également que cette expérience se nourrisse d'autres initiatives, et nourrisse en échange de nombreuses autres initiatives, sur d'autres territoires, en France. Par la mise en récit, par le voyage et les visites d'expériences, par une bonne diffusion du travail et de ses résultats, et en intégrant d'autres réseaux, à échelle nationale, nous souhaitons anticiper le changement d'échelle, pour amplifier les transitions urgentes.



ACTIONS MISES EN ŒUVRE

Objectif 1 : Installer de nouveaux espaces producteurs de ressources végétales, les gérer et les animer

1- Repérage des terrains potentiels pour la mise en place des deux espaces pépinières (espaces ressources). Analyse des contraintes de chaque site, négociations des modalités d'accès, d'usages et de gestion avec le.s propriétaire.s des sites

2- Réflexion partagée et multipartenariale et élaboration de scénarii concernant la gestion, le fonctionnement des espaces ressources (charte, modèle économique, gestion des ressources et des contributions), dans une optique d'inclusivité des publics, de partage des décisions, et d'économie de moyens.

3- Mise en place progressive, sur deux terrains, des deux espaces productifs (pépinières) prévus : un espace dédié à la production d'arbres/arbustes (fruitiers et utiles, adaptés à la ville) et un autre espace dédié à la production de plants (potagers, vivaces et médicinaux). Organisation et animation de chantiers participatifs pour l'aménagement des lieux.

Objectif 2 : Créer une communauté, la consolider dans le temps, permettre la co-construction et la coopération, penser la gouvernance de ce Commun

1-Repérage et cartographie des ressources matérielles (ressources végétales) et immatérielles existantes (savoir-faire, connaissances, expériences) > mise en place d'une cartographie interactive.

2-Temps de forum ouvert, d'échange collectif, d'intelligence collective etc pour mettre en place des scénarii de gouvernance. Les Saprophytes ont été formés aux postures collaboratives et sauront mettre au service du projet des outils efficaces et démocratiques.

3- Former, transmettre aux habitants, aux structures les bons gestes : greffer, reproduire les végétaux, récolter ses graines, etc. autour d'un programme de formations et d'ateliers

4-Consulting / accompagnement par Anis Catalyst sur la question de la gouvernance des Communs : formation collective et acculturation progressive.

5-Organisation pour des modes de gestion associatifs et collaboratifs. Mettre en place des scénarii, tester, expérimenter de nouvelles manières de faire.

Objectif 3 : mettre en réseau, s'inspirer, et inspirer de nouveaux projets grâce à la mise en récit optimiste !

1-Visites de projets, une manière de "faire collectif" et de partager des références. Nous organiserons des visites d'expériences, de pépinières, une occasion aussi "d'animer la communauté", de la mobiliser et de la pérenniser.

2-Organisation d'une rencontre régionale (en présentielle si possible) pour donner à voir l'expérience en cours, et se nourrir des autres. En année 3, nous pouvons rendre visible à un plus large public l'expérience, ainsi la mettre en perspective, et permettre l'échange avec d'autres experts et initiatives.

3-Mise en récit de la démarche (documentation) - réflexion sur la forme pour garantir une inclusivité, un bon essaimage. C'est une manière de restituer et de raconter l'expérience de manière complète, optimiste et inspirante. Nous prendrons soin pour cela de capitaliser l'expérience tout au long du projet, et de documenter le processus que ce soit sur les aspects de la ressource végétale, que sur les questions de gouvernance des Communs expérimentés.

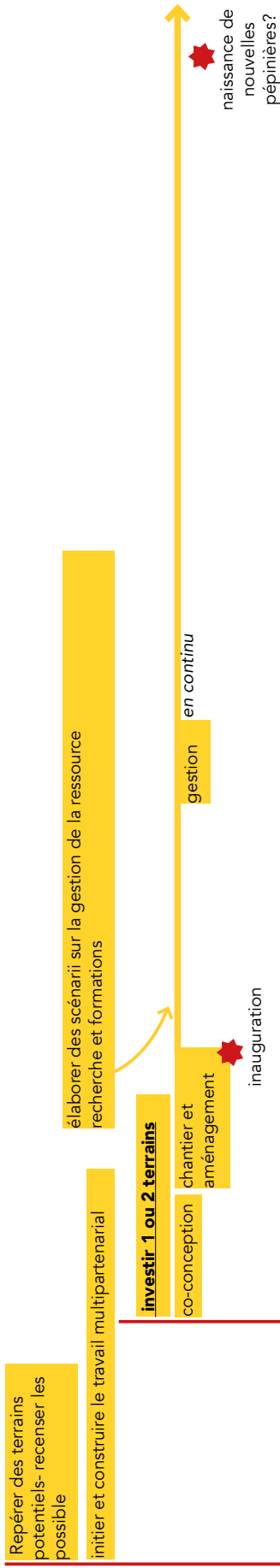
CALENDRIER À TITRE INFORMATIF DU PROJET «VÉGÉTAL COMMUN, DES PÉPINIÈRES DE QUARTIER».

Les actions principales sont répertoriées, mais la liste n'est pas exhaustive.
Projet itératif et évolutif.

Par Les SaproS

OBJ. 1

INSTALLER DE NOUVEAUX ESPACES PRODUCTEURS, DE RESSOURCES, LES GÉRER ET LES ANIMER



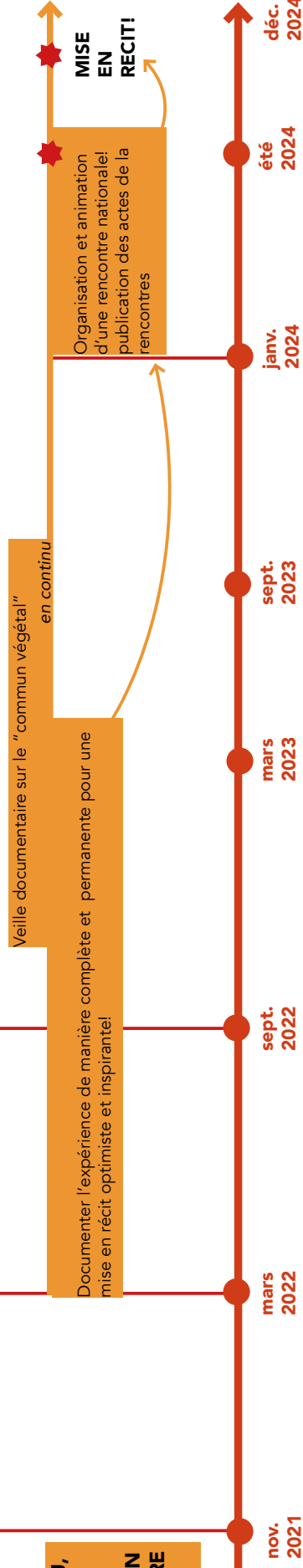
OBJ. 2

CRÉER ET ANIMER UNE COMMUNAUTÉ



OBJ. 3

METTRE EN RÉSEAU, INSPIRER DE NOUVEAUX PROJETS GRÂCE À LA MISE EN RÉCIT- TRANSMETTRE LA DÉMARCHE





Localisation de potentiels sites

MODES DE GESTION ET GOUVERNANCE

La conception et la mise en place des règles de gestion des ressources végétales est au coeur du projet et sera l'objet du travail collaboratif et collectif de notre collectif-projet.

Nous savons que les limites souvent rencontrées dans les projets traitant des Communs sont la gestion partagée, dans la durée. Il s'agit d'un des défis les plus importants de notre démarche.

Nous proposerons un fonctionnement collaboratif à toutes les phases du projet, à travers des comités de pilotage réguliers, qui seront basés sur les contributions libres. La gouvernance est à co-construire, à imaginer, et à consolider tout au long du projet. Les Saprophytes se portent garant de l'impulsion nécessaire au démarrage pour animer cette communauté.

Nous envisageons de commencer par la création de 2 espaces ressources prototypes : ces deux pépinières seront gérées collectivement mais impulsées par plusieurs personnes ressources compétentes que nous avons déjà identifiées (Les Saprophytes et l'École et son quartier). Nous proposerons beaucoup de visibilité avec des temps de permanences sur les lieux, des rendez-vous réguliers et des formations spécifiques pour élargir ce cercle d'experts et permettre une gestion à terme partagée et ouverte à toute contribution.

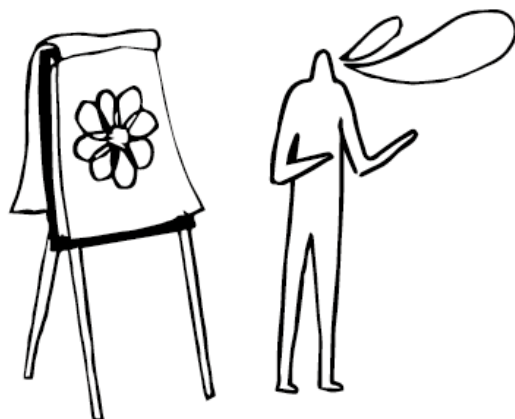
Nous souhaitons particulièrement veiller à la mixité des publics et le CIBB, par un travail de médiation mené sur le temps long, se porte garant de l'inclusivité du processus et des réflexions autour de l'insertion de tous.

Nous pensons écrire un règlement d'utilisation de la ressource : les conditions d'utilisation de cette ressource, un système de droits et d'obligations pour l'accès à la ressource, les modes de participation, les règles de contrôle et de gestion des conflits, pour protéger la ressource, et les règles pour entrer et sortir de la communauté.

Nous souhaitons qu'un groupe de personnes, au sein du collectif de contributeurs, puisse se porter garant de cette réflexivité permanente à mener sur ces points cités.

A la base, il s'agira de définir le socle commun des différentes structures, les valeurs partagées, ce qui fait "Commun", c'est-à-dire les intérêts convergents des différents acteurs du projet.

C'est sur ces aspirations communes (sociales et écologiques) que nous pourrons définir les modes de gouvernance.



Nous savons déjà que nous parlerons d'une ressource dont nous recherchons un accès et une connaissance partagée et équitable.

Pour cela, nous privilégierons dès le début une gouvernance collégiale, réunissant des membres de l'ensemble des partenaires, en faisant émerger différentes commissions/missions :

- 1-Suivi des espaces ressources végétales
- 2-Communication, médiation, inclusivité de la démarche
- 3-Démarche de transmission, de formation et d'accompagnement des habitants
- 4-Garant du "Commun" (gestion et de partage de la ressource)
- 5-Capitalisation et mise en récit

Pour permettre l'impulsion du projet et mettre le collectif directement sur de bons rails, dans les 6 premiers mois, une gouvernance collégiale temporaire sera portée par les Sapros sur l'angle 'Ressource' et par l'ANIS sur l'angle 'Gouvernance en Commun'.

Pour la suite, nous envisageons à une gouvernance à 3 têtes : 1 personne référente de la ressource, 1 personne de la gouvernance et 1 personne de la communauté.

Aussi, nous envisageons d'établir un rôle de "soucieux" (c'est à dire celui qui a le soucis que ce soit fait, mais pas forcément celui qui fera) sur chacun des 3 pôles désignés.

Nous insistons sur le fait que les modes de gestion de la ressource et les modes de gouvernance feront partie intégrante de nos ambitions d'expérimentations autour du projet. La réponse se co-construira en marchant.

Par

Les Saprophytes

Pascaline Boyron
contact@les-saprophytes.org
pascaline@les-saprophytes.org
5, rue Jean Raymond Degrève,
*5926.0 Hellemmes
03 20 14 52 51

L'Ecole et son quartier

Frédérique Lamoureux
eeqfrederique@gmail.com

L'Anis-Catalyst

Claire-Marie Meriaux
cmmeriaux@gmail.com